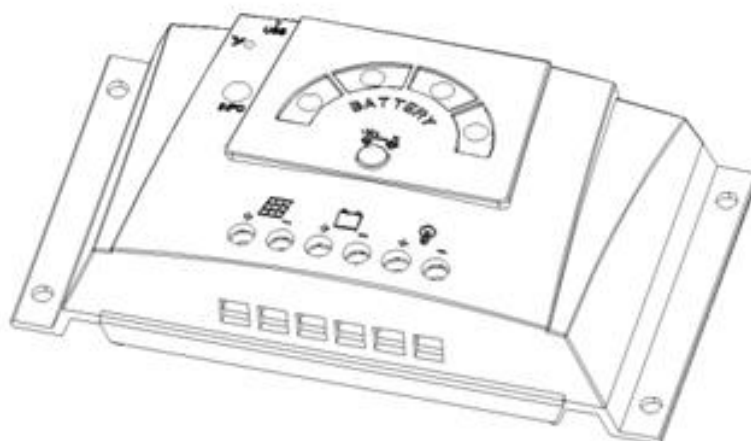

Контроллер солнечного заряда Juta WP20

ПАСПОРТ ИЗДЕЛИЯ



Перед установкой прочтите руководство.

1

I. Введение.

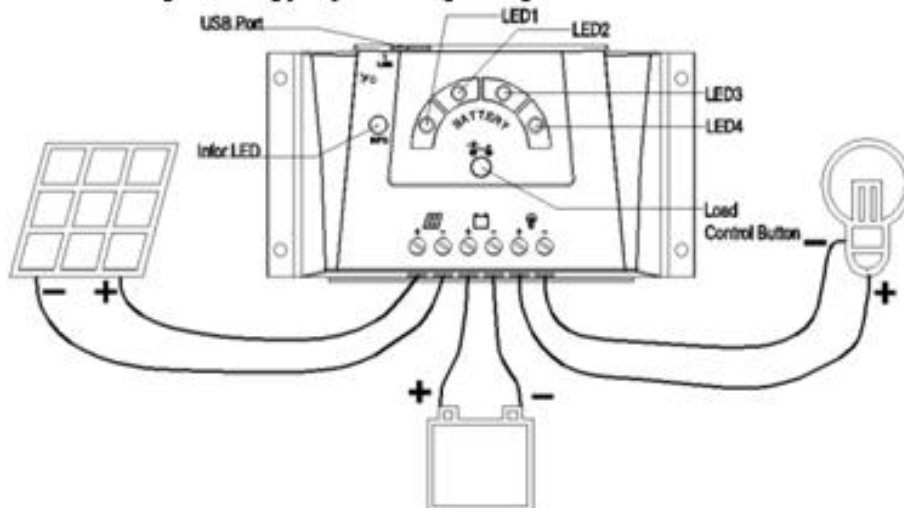
1. В контроллере используется MCU (микросхема, предназначенная для управления электронными устройствами), что обеспечивает более точный контроль заряда, а так же защиту от короткого замыкания, перегрузок и другие защитные функции.
2. В контроллере используется красно-зелёный светодиодный индикатор, показывающий состояние нагрузки, заряд батареи и возникающие неисправности.
3. Контроллер имеет одну кнопку управления нагрузкой, она используется для включения и выключения нагрузки и питания через USB-порт.
4. Контроллер использует 3 этапа заряда аккумулятора, тем самым продлевая срок его службы.
5. Контроллер оснащен одним USB-портом (опциональная функция).

II. Установка.

1. Проверьте место установки контроллера – оно должно соответствовать правилам безопасности. Избегайте установки контроллера во влажных, огнеопасных, взрывоопасных местах, а так же местах со скоплением агрессивных газов.
 2. Приготовьте изолированные инструменты и кабели. Рекомендуем использовать подходящие кабели (плотность тока $\leq 4\text{A/кв.мм}$).
 3. Установите контроллер в вертикальном положении. Убедитесь в достаточной вентиляции, обеспечьте свободное пространство в 10 см вокруг контроллера.
 4. При подключении контроллера к солнечным батареям проверьте полярность.
-

2

5. При подключении контроллера к нагрузке проверьте полярность. В случае неисправности отключите солнечные батареи, нагрузку и контроллер.



III. ЖК-дисплей.

Инд1	Инд2	Инд3	Инд4	значение
●				Нет заряда , SOC 0% - 25%.

3

●	●			Нет заряда , SOC 25% - 50%.
●	●	●		Нет заряда , SOC 50% - 75%.
●	●	●	●	Нет заряда , the SOC 75% - 100%.
●	●	●	☒	Медленно мигает, Поглощение заряда, продолжительность 2 часа.
●	●	●	● — ☒	Медленно мигает через 5 сек, Состояние подзаряда
☒	☒	☒	☒	С Инд1 до текущего SOC. Состояние заряда.

Цвет	значение
Зелёный	Нормальное состояние подачи нагрузки
Зелёный медленно мигает	Нагрузка остановлена вручную
Красный	Защита от короткого замыкания нагрузки.

4

Оранжевый медленно мигает	Защита от перегрузки по току
Красный медленно мигает	Нагрузка прекращена, низкое напряжение аккумулятора.
Красный быстро мигает	Нагрузка прекращена, аккумулятор под перенапряжением.

IV. Исправление проблем.

Неисправность	Причина	Решение
Контроллер подключается к аккумулятору без индикатора.	Обратная полярность или напряжение аккумулятора слишком низкое.	Проверьте полярность и напряжение аккумуляторной батареи
Нет индикации заряда	Обратная полярность, открытая линия цепи, или же напряжение солнечных батарей слишком низкое	Проверьте полярность, соединительные линии и напряжение солнечных батарей

Защита от короткого замыкания	Короткое замыкание в проводах нагрузки.	Проверьте соединительную линию контроллера, удалите неисправность и включите нагрузку вручную
Защита от перенапряжения аккумулятора	Возможно, к аккумулятору подключен дополнительный заряд	Проверьте напряжение зарядного устройства.
USB-порт не работает.	Возможно, короткое замыкание или перегрузка по току.	Включите нагрузку вручную

V. Гарантия

На контроллеры солнечного заряда распространяется гарантия 1 год. Пожалуйста, прочтите гарантийную информацию для своевременного получения гарантийного обслуживания. Изготовитель не несет ответственности за ущерб, в следующих случаях:

- Установка производилась без соблюдения правил, описанных в настоящем руководстве.
- Контроллер эксплуатируется в недопустимых условиях (влажное помещение и т.п.)

- Попытки самостоятельного ремонта и вскрытия корпуса контроллера.
- Стихийные бедствия и несчастные случаи.
- Неправильное хранение или транспортировка.
- Стерты серийные номера и опознавательные знаки на контроллере.
- Повреждения, связанные с обратной полярностью и нестабильным током.

VI. Спецификация

Номинальный ток	10A	15A	20A	Защита от перегрузок по току	1.25 times, 10S
Номинальное напряжение	12V/24V автоматически			Без потери нагрузки	$\leq 16mA$
Выход (солн. панель)	$\leq 50V$			USB -порт	5V/1A Max(опционно)
Плав. напряж.	13.8V/27.6V			Режим заряда	3 этапа, ПИМ-заряд
Поглощение напр.	14.4V/28.8V			Кабель	AWG 5# (6мм ²)

7

LVD	10.7V/21.4V	Рабочая температура	-20°C~50°C
LVR	12.6V/25.2V	Темп. хранения	-30°C~70°C
HVD	15.5V/31.0V	Влажность	$\leq 90\%$, без конденсации
HVR	15.0V/30.0V	Монтажные отверстия	150мм×64мм --Φ5
Падение напряжения заряда/разряда	$\leq 0.3V/\leq 0.2V$	Габариты	166мм×88мм×38мм
		Вес	270г

8

Гарантийный талон

Дата продажи товара _____

Торговая организация, тел.: _____

Подпись продавца (М.П.) _____

В случае ремонта необходимо обратиться к вашему продавцу.
Возможны отличия в конструкции оборудования, которые не отображены в паспорте.

Копирование данного документа разрешено при прямой ссылке на первоисточник:
inventory.ru